

Batalha !!!



CUADERNO DE CARGAS
Bataille de Malemort
21-23 de agosto 2009
Le Vieux Chêne à Montvalent (Lot)

Ost de Montjoie/Grenier de la Mémoire

SOMMAIRE

<i>Generalidades</i>	<i>page 2</i>
<i>Aspecto de los participantes</i>	<i>page 4</i>
<i>Seguridad</i>	<i>page 5</i>
<i>El campamento</i>	<i>page 6</i>
<i>Trajes, generalidades</i>	<i>page 7</i>
<i>Trajes de los "Limousins"</i>	<i>pages 8 à 13</i>
<i>trajes de los "Brabançons"</i>	<i>pages 14-15</i>

GENERALIDADES

Esta guía se concibió a fin d'ayudar a aquéllos y aquéllas que desean participar en la reconstitución de la batalla de Malemort que debe prepararse sus trajes y sus equipamientos en el mejor condiciones. Nos inspiramos en los convenios generalmente admitidos en reconstitución de batallas europeas con el fin de proponer un compromiso entre l'historicidad, respecto a los conocimientos actuales y las adaptaciones necesarias para la seguridad.

IMPORTANTE

- *Todo grupo o individuo que desea participar en la reconstitución de la batalla debe imperativamente inscribirse ante los organizadores, mediante Internet en el centro oficial www.batailledemalemort.org*
- *Cada participante deberá por otro lado ajustarse rigurosamente a las consignas de seguridad eximidas por los organizadores, en particular, para los combatientes, so pena de exclusión.*

ASPECTO DE LOS PARTICIPANTES

Recordamos la necesidad de la búsqueda de la historicidad y la probabilidad en los trajes y equipamientos presentados. A este respecto :

- no hay cota de malla en lana hecha punto
- no armas látex modelo GN
- no armaduras heroic-fantasy no hay tejidos sintéticos
- no hay piel de animales, meno se da la vuelta en forro para los pelissons o entonces una piel de oveja se referida en capeline a los hombros para los pastores, criadores de cerdos...
- *no zapatos modernos (rangers, clarks, manojos d' equitación) ni de zapatos caprichosos – etc...*

Los elementos de traje y d' equipamiento deben corresponder a nivel social y al estatuto de los personajes personificados por su materia y su aparición.

- no hay colores flashies en general, sobre todo para los personajes no aristócratas
- no hay seda para un desagradable, ni de cáñamo para un aristócrata Se prohíben los objetos modernos como los relojes, catalejos y piercings.
- no hay t-shirt cuyo cuello sobrepasa bajo "l' amigaut"
- no hay cigarrillos tampoco.
- así como los tatuajes modernos tipo tribal o Maori o Yakuza deben ocultarse.

Por otra parte, solos de los participantes llevando trajes conformes a los que pueden tener visto en Aquitania en esta época, o incluso en Europa Occidental para algunos casos y respondiendo al “pliego de condiciones” se admitirán a participar en el acontecimiento. Ningún traje ni partes d' no se aceptará equipamiento anacrónicos.

- No hay cascos vikingos “a catalejos”,
- no armaduras de plana,
- no hay manoplas d' armadura
- no hay terciopelos, averías de terciopelo o tejidos nilón o sintéticos
- no hay heaumes cerrados. A este respecto, los heaumes a facial y sello planos, n' apareciendo al norte que hacia 1175-80 y más tarde aún al sur, deben evitarse tanto como hacer este puede.
- excepto algunos raros casos particulares, se evitarán las sayas con armas también para el mismas razones, estos últimos no existiendo aún en la región.
- no hay cinturones con hebillas
- no hay vueltas de escudos metálicas
- etc...,

LA SEGURIDAD

La seguridad de los bienes y personas debe hacer l'objeto de l' atención de todos.

L' armamento ofensivo

Ninguna arma aguda o puntiaguda debe aportarse sobre el ámbito de batalla. El extremidades puntiagudas de las armas deben redondearse como una parte de veinte céntimos d'euro. En batalla, las lanzas deberán dirigirse punta hacia abajo y evitar la cara y el cuello de los adversarios. Las flechas y cuadrados deberán ser "bluntées". Los tiros se efectuarán en campana y sobre orden. Así como los tiros a la jabalina de los que reconstituyen Vascos.

L' equipamiento defensivo

Todos los participantes que tienen l' intención de pegarse deberán llevar:

- un casco,
- un guante/aparejo de protección (reforzado de cuero grueso o malla) paso "histórico" para la mano que tiene l' arma,
- al mínimo una prenda de vestir acolchada en tejidos o piel pinchada de tipo gambeson para el cuerpo, No hay que blindarse, ya que el sentimiento (falsa) de seguridad que se deriva implica inevitablemente por parte de los interesados un menos precio de las normas de saber vivir y de seguridad. Un campo de batalla en reconstitución quiere ser sobre todo un espacio de fácil utilización de intercambios técnicos entre combatientes, y no una cuerda de combate a exceso.

Sin embargo, con el fin de permitir una mayor seguridad, permitimos, o incluso preconizamos el siguientes elementos:

- se puede poner una protección de l'antebrazo de tipo vambrace de cuero reforzado o no de metal puede llevarse. Tal protección no existiendo en los combatientes occidentales del siglo XII, pedimos a los participantes llevarlos ocultas bajo las mangas de sus prendas de vestir.
- Es posible llevar protege-tibia de cuero, bajo el calzada.
- Preconizamos también llevar bajo las prendas de vestir, una cáscara para los hombres o una protección pectoral para las mujeres.

El comportamiento a tener

- Ninguna persona bajo l'influencia de alcohol o de estupefacientes, o presentando un comportamiento peligroso no se tolerará sobre el ámbito de batalla.
- Todo comportamiento peligroso, incorrecto en general o no juego limpio en la batalla será sancionado por una expulsión temporal o definitiva del lugar por parte de los organizadores.
- *El respeto del otro, que se combine o adversario es de rigor.*

EL CAMPAMENTO

Los participantes que dispondrán de una tienda histórica Xllème podrán instalarse en un campo que se abrirá al público a algunas horas.

Esta es la razón por la que aquí, la preocupación de autenticidad deberá empujarse hasta en los detalles de la vida corriente.

Los participantes que no disponen de tiendas históricas son sin embargo bienvenido. Ellos podrán instalarse con sus tiendas modernas en un “campo apagado”, en el centro, pero no visible desde el campo Xllème.

Fuegos abiertos serán posibles. Se preconizará cavar un hogar en torno a fuegos y rodear con piedras.

Se proporcionará la madera. Algunos lugares estarán previstos para los cubos de basura.

Todos los participantes tendrán acceso a l' agua potable así qu' a un instalaciones sanitarias (WC y duchas). Es posible bañarse en Dordogne pero pedimos a los participantes no utilizar de productos de mantenimiento dentro (producto vajilla o producto de ducha). Se pedirá a cada uno respetar el medio ambiente, la limpieza del lugar y las instalaciones sanitarias puestas a nuestra disposición.

LOS TRAJES GENERALIDADES

Las bases del traje en reconstitución

tejidos : cáñamo, lino, lana, seda (de - a +)

principio : cuanto más el tejido es fino, más el estatuto es elevado

cuero : cuello vegetal teñe uno mismo y no cuero teñido al cromo Costuras vistas realizadas si es posible a la mano

El traje al siglo XII en general Sin pretender esquematizarlo todo ni dar la verdad, ahí tienes cómo se presenta de manera recurrente el traje de este período de l' Historia un poco por todas partes en occidente.

bajo prendas de vestir : calzones, camisa en cáñamo, lino, lana fina, seda (de - a +)

prendas de vestir : túnica frecuentemente a galón (del simple soporte en lino coloreado a un galón bordado) calce en cáñamo, lino, lana, seda (de - a +)

calzados : de cuero natural, a veces coloreado según estatuto del portador

peinado : no hay calzo o muy rara y aún en los campesinos. Los peinados serán más bien a buscar entre los gorros en lana o fieltro

las mujeres llevan frecuentemente una vela (sin venda de cabeza).

La cofia de malla se liga a la loriga de malla. Esta disposición soporte también para los capuchones de los broignes. Es posible llevar loriga sin capucha pero no cofia sin loriga.

Con relación a eso, le proponemos algunas precisiones con el fin de que sitúe su traje existente con relación a los grupos en cuerda, o simplemente si desea hacerle un ad hoc... Con el fin de clarificar una situación confusa, nos atrevimos categorías arbitrarias de trajes. La realidad histórica que se mostrará más moderada, no seremos rígidos en la medida en que la probabilidad se respetará (como l'ejemplo de los *cavalers* que deberán mejor equiparse que los *servientes* que los acompañan)

TRAJES DE LOS LIMOUSINS

Los aristócratas locales

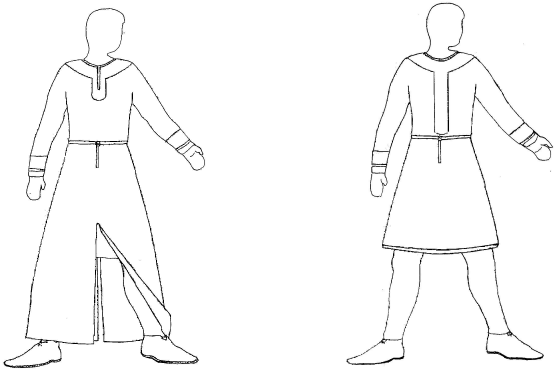
Los líderes de la cruzada son personajes centrales que harán l'objeto d'acto de voluntariado particular de antemano por parte de los participantes (véase rúbrica personajes especiales).

Para otros : Túnicas cortas o largas hendiduras o no Lino, lana, seda de colores constantes Bordados a los galones pero galones unidos posibles. Galón al cuello, muñeca, a veces baja de falda (si falda de la túnica no partida), a veces bíceps. El recorte de los bliauts largos puede muy volarse en la región (mangas largas y amplias, etc...)

Camisa lino, lana fina o seda Cuello y muñeca de la camisa pueden bordarse o doblarse. Casco a nasal tipo frigio o cónico acanalado o no Cascos a sello plano y facial posibles para los optimates entre los aristócratas

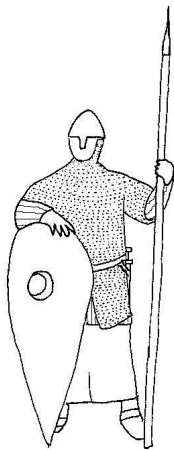
- Casco cónico o frigio a facial más raro
- cota de malla mangas largas preferiblemente
- Manoplas de mallas integradas a las mangas del haubert, o incluso aparejos posible para los optimates
- **cofia de malla vinculado al "haubert"**
- Calce de mallas posibles (no cerradas - adjuntas a l' parte)
- Gambeson bajo la malla
- Lanza + bandera
- Espada y cinturón
- Escudos con armas
- Espuelas

Les cavalers (caballeros)



Equipamientos civiles :

*Túnicas cortas, a veces largas y partidas
Lino, lana de colores mates a constante
Galón unidos cuello, muñeca, a veces baja
de falda, a veces bíceps Bordados simples
posibles*



Equipamientos militares :

*Casco modelo frigio, cónico acanalado o no,
modelo spanghelhelm posible también a nasal
o no*

Cota de malla a capuchón

"Broigne" a capuchón Mangas largas o cortas

*No hay aparejos de mallas integrados pero
de las manoplas posibles (raro para simple
milite equidades de la región)*

Gambeson bajo la malla

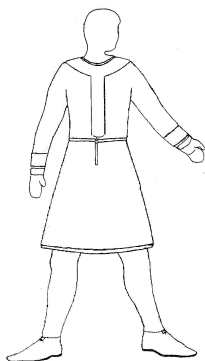
Lanza (opcional)

Espada y cinturón

Escudo generalmente monocromo

Espuelas

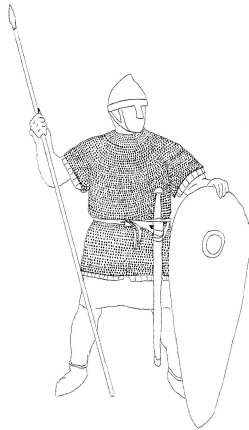
Les sirvientes (sargentos)



Equipamientos civiles :

*Túnicas cortas no partidas Cáñamo, lino, lana
de colores mates*

*Galones unidos cuello, muñeca, a veces baja
de falda, a veces bíceps*



Equipamientos militares :

Casco de tipo frigio, cónicos acanalados o no, spanghelhelm... a nasal o no
cota de malla, capuchón de malla agregado posible

Broigne con o sin capuchón

"Haubert" de malla sin capuchón de malla, con capuchón de piel vuelto a entrar en el cuello

Mangas largas o cortas aunque el mangas al codo estén más frecuentes

Gambeson bajo el "haubert" de malla
Gambeson solo (pues más grueso)

Lanza,

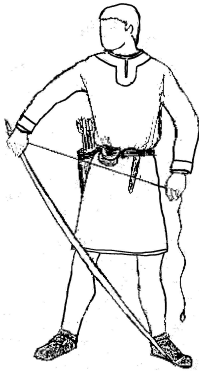
espada posible, honcejo

Escudo generalmente monocromo o escudo redondo

Hacha/golpeada tenida a dos manos para los zapadores

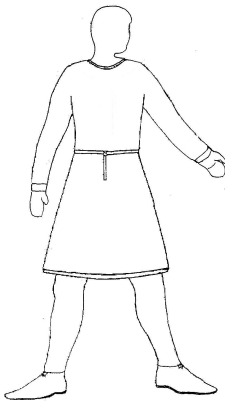
Una única espuela puede ser llevada por los a caballo

Los arqueros



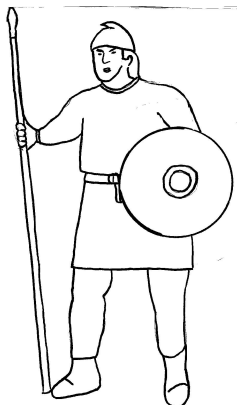
Se asimilan al pueblo entre quien se reclutan temporalmente, y son controlados por sirvientes arqueros. Su traje es el mismo cada uno en "su" categoría pero con un arco...

El pueblo



Equipamientos civiles :

Túnica corta no partida Galones unidos posibles cuello, muñeca, a veces parte baja de falda Cáñamo, lino grueso, lana gruesa colores mates y "naturales" Gorro



Equipamientos militares :

Casco modelo cuenco, cónico, spangelhelm con o sin nasal

En este caso, se dotará al campesino d' una lanza y d'un escudo redondo no pinta o monocroma

hacha garrote

herramientas agrícolas: guadaña, bifurcaciones, palillos honcejos

Los clérigos y equivalentes

Todos llevan la tonsura. La tonsura se lleva en corona spinea en los monjes entonces qu' es un poco más reducida en los clérigos seculares y los clérigos.



Monjes "clunisiens" :

Pase en lana "negras" con capuchón agregado y amplias mangas, bajo prenda de vestir en lino o lana crudos, gris, castaña clara... Camisa lino, lana fina o seda Cuello y muñecas de la camisa pueden doblados. escapular bajo la camisa zapatos cerrados comunes (no hay el "sandalias") Cinturón de cuero (o no de cinturón, pero no hay cinturón en cuerda)

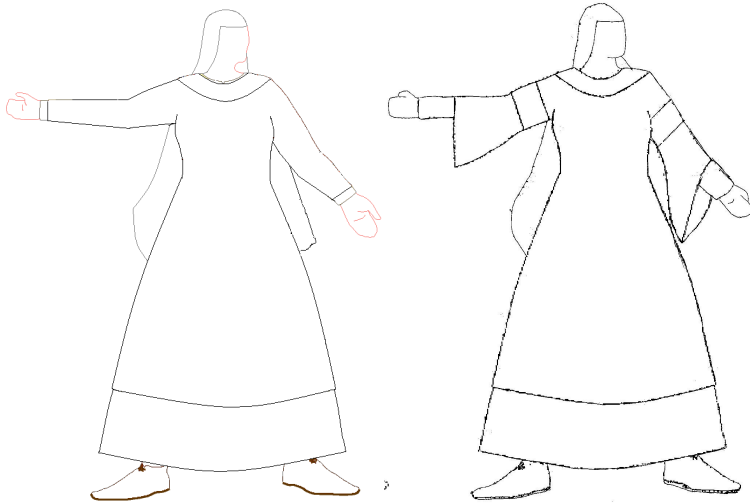
Clérigos : *Pase "negras" en lana (o lino) Clérigos de menor importancia pueden llevar la prenda de vestir comunes y pueden tener tonsura*

Sacerdotes : *vestido como los otros . Si deben llevar la tonsura, a nuestro conocimiento, nada indica qu'al siglo XII, lo hagan.*

Abad y Obispo : *Son personajes centrales que harán l' objeto d' acto de voluntariado particular de antemano por parte de los participantes.*

Las mujeres :

Sobre el ámbito de batalla, la participación de las mujeres se refiere principalmente a mujeres de pueblo que se adjunta a la cruzada. Hay pues pocas mujeres de la aristocracia y en consecuencia los pocos vestidos nobles amplios y largos a las amplias mangas. Los vestidos de la paisanaje de esta parte del siglo XII en Lemosín muestran sin embargo cortes ensanchados para las mangas, pero menos amplias que para las de la nobleza. Vela también sobre la cabeza para las mujeres.



Vestidos con mangas $\frac{3}{4}$, o mangas en casco (pero no demasiado amplias), mangas cortas, mangas largas apretadas.

Cáñamo, lino o lana, colores "naturales" o mates

Galón cuello y muñecas, galones en simple soporte de lino coloreado

Camisa cáñamo, lino o lana cruda (natural) o coloreada pálida

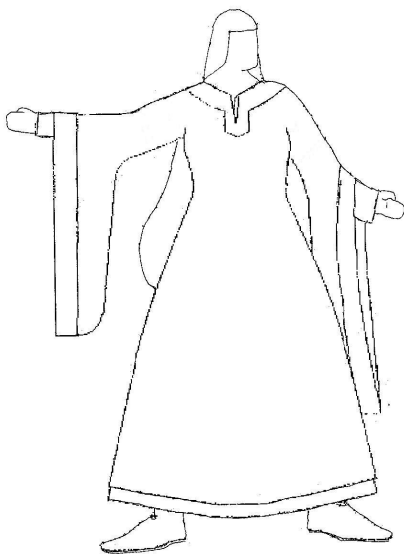
Vela (sin venda) que puede sentarse sobre una cofia de fieltro flexible.

Zapatos cerrados:

A prohibir : los zapatos modelo "babies" que son en realidad zapatos masculinos del siglo XII

Palillo herramienta agrícola

Las mujeres de la aristocracia lemosina :



Vestidos con mangas $\frac{3}{4}$, o mangas en casco, mangas largas apretadas.

Lino o lana, seda colores constantes

Galón cuello y muñecas, a veces bajos de vestido, a veces bíceps galones en simple soporte de lino coloreado o galones bordados

Camisa lino, lana, o incluso seda blanca/cruda pero pudiendo ser coloreada pálida

Cuello y muñeca pueden bordarse, o doblarse. Vela (sin venda) que puede sentarse sobre una cofia de fieltro flexible.

Calzado cerradas o botines A prohibir absolutamente: ¡los zapatos modelo "babies" que son en realidad zapatos masculinos al siglo XII

TRAJES DE LOS BRABANZONES

El término estipendiario se empleaba comúnmente en las crónicas para designar los ruffians y a otros soldados de fortuna, cualquiera que sea su origen. El término brabanzón se coloca en cabeza para designar a estos personajes en la región, ciertamente a causa del origen exótico para el Limousins de los hombres que compone sus filas. Sin embargo participaron en la batalla de Malemort: Brabanzones del Hainaut, y también de los Vascos, de los Navarros y algunos personajes "exóticos", todo ello organizado en 20 compañías (sean 2000 a 3000 hombres).

El traje de los brabanzones difiere del del Limousins en la medida en que éstos proceden de regiones periféricas, o incluso alejadas (Francia, Bretaña, Normandía, Borgoña, Alemania, Italia, España). El campo de posibilidad s' encuentra pues muy ancho para los participantes. Se velará sin embargo por permanecer confinado en una superficie geográfica coherente y por presentar un número probable de tales personajes. Así pues, si algunos trajes germanos o normandos siculo son plausibles, se evitará venir disfrazado en ruso o en griego. Convendrá por otro lado respetar la misma coherencia en la riqueza respectiva de los trajes el uno con el otro. A pesar de todo, entre los mercenarios: Muy los pocos hauberts de escamas y de laminas.

Los aristócratas

Pocos numerosos aquí, los aristócratas son los capitanes de las tropas. Los personajes principales entre los Brabanzones son personajes centrales que harán l'objeto d'acto de voluntariado particular de antemano por parte de los participantes.

otros aristócratas de menor fila pueden sin embargo seguir los principales estipendiarios. El traje variará según la región de origen del personaje personificado

Se tratará individualmente:

- *Laminar sobre la malla*
- *"Haubert" d' escamas*

Los cavalers (caballeros)

El traje variará según la región de origen del personaje personificado.

Se tratará individualmente:

- *Laminar sobre o sin la malla*
- *"Haubert" d' escamas o el "haubergeon" d' escama*

Los sirvientes

El traje variará según la región de origen del personaje personificado.

Se tratará individualmente:

- *Laminar sola*
- *"Haubergeon" d' escama*

Las mujeres

La crónica habla de numerosas mujeres matadas entre los brabanzones durante la batalla. La mayoría de las mujeres estarán sin armaduras, proveídas de palillos o armas "d'hast" o de chorro. Sin embargo, se pueden imaginar entre las filas combatientes, a mujeres equipadas como sirvientes, o incluso a veces, como cavalers...

Los Vascos y los Navarros

“Los Navarros y Vascos se parecen a observación de las comidas, ropas y lengua pero el Vascos tienen la cara más blanca que el Navarro. Éstos llevan prendas de vestir negras y cortos que descienden a las rodillas a la manera de los Escoceses ; utilizan calzados llamado lalbarcas hechas de cuero no preparado, aún con sus pelos, que ligan al pie con correas, pero que no protegen que la planta de los pies que dejan desnudos la parte. Utilizan abrigos de lana de color oscura largos jusqu' al codo, con borde a la manera de un capuchón y que llaman saies. (...) Por todas partes donde va un Navarro o un Vasco, él llévase como un cazador un cuerno suspendida al cuello y tiene habitualmente en mano dos o tres jabalinas llamadas auconas. ” (guía del peregrino de Aymeri Picardo).



*Mercenaire basque
(tentative de reconstitution)*