

Batalha !!!



*Cahier des charges
Bataille de Malemort*

Vita Aquitanorum/Grenier de la Mémoire

SOMMAIRE

| | |
|------------------------------------|---------------------|
| <i>Généralités</i> | <i>page 2</i> |
| <i>Aspect des participants</i> | <i>page 3</i> |
| <i>La sécurité</i> | <i>page 4</i> |
| <i>Le campement</i> | <i>page 5</i> |
| <i>Les costumes, généralités</i> | <i>page 6</i> |
| <i>Les costumes des Limousins</i> | <i>pages 7 à 11</i> |
| <i>Les costumes des Brabançons</i> | <i>pages 12-13</i> |

GÉNÉRALITÉS

Ce guide a été conçu afin d'aider ceux et celles souhaitant participer à la reconstitution de la bataille de Malemort à préparer leurs costumes et leurs équipements dans les meilleures conditions. Nous nous sommes inspirés des conventions usuellement admises en reconstitution de batailles européennes afin de proposer un compromis entre l'historicité au regard des connaissances actuelles et les adaptations nécessaires à la sécurité.

IMPORTANT :

- *Tout groupe ou individu désirant participer à la reconstitution de la bataille **doit** **impérativement s'inscrire** auprès des organisateurs, via internet sur le site officiel www.batailledemalemort.org*
- *Chaque participant devra en outre se conformer rigoureusement aux consignes de sécurité dispensées par les organisateurs, notamment pour les combattants, sous peine d'exclusion.*

ASPECT DES PARTICIPANTS

Nous rappelons la nécessité de la recherche de l'historicité et de la vraisemblance dans les costumes et équipements présentés. A ce titre :

- *pas de haubert de maille en laine tricotée!!*
- *pas d'armes latex type GN*
- *pas d'armures heroic-fantasy*
- *pas de tissus synthétiques*
- *pas de peau de bêtes, si ce n'est retournée en doublure pour les pelissons ou alors une peau de mouton portée en capeline sur les épaules pour les bergers, bouviers, porchers, chevriers...*
- *pas de chaussures modernes (rangers, clarks, bottes d'équitation) ni de chaussures fantaisistes etc...*

Les éléments de costume et d'équipement doivent correspondre au niveau social et au statut des personnages incarnés par leur matière et leur apparence.

- *pas de coloris flashies en général, surtout pour les personnages non aristocrates*
- *pas de soie pour un vilain, ni de chanvre pour un aristocrate*

Les objets modernes comme les montres, lunettes et piercings sont prohibés.

- *pas de t-shirt dont le col dépasse sous l'amigaut*
- *pas de cigarettes non plus.*
- *de même que les tatouages modernes de type tribal ou Maori ou Yakuza doivent être cachés.*

Par ailleurs, seuls des intervenants portant des costumes conformes à ceux pouvant avoir été vu en Aquitaine à cette époque, voire en Europe occidentale pour quelques cas et répondant au « cahier des charges » seront admis à participer à l'évènement. Aucun costume ni pièces d'équipement anachroniques ne sera accepté.

- *Pas de casques vikings « à lunettes »,*
- *pas d'armures de plate,*
- *pas de gantelets d'armure*
- *pas de velours, pannes de velours ou de tissus nylon ou synthétiques*
- *pas de heaumes fermés. A ce sujet, les heaumes à facial et timbre plats, n'apparaissant au nord que vers 1175-80 et plus tard encore au sud, sont à éviter autant que faire ce peut.*
- *hormis quelques rares cas particuliers, on évitera les cottes armoriées également pour les mêmes raisons, ces dernières n'existant pas encore dans la région.*
- *pas de baudriers à boucle*
- *pas de tours de boucliers métalliques*
- *etc...*

LA SÉCURITÉ

La sécurité des biens et des personnes doit faire l'objet de l'attention de tous.

L'armement offensif

Aucune arme tranchante ou pointue ne doit être apportée sur le champ de bataille. Les extrémités pointues des armes doivent être arrondies comme une pièce de vingt centimes d'euro.

En mêlée, les lances devront être dirigées pointe vers le bas et éviter le visage et le cou des adversaires.

Les flèches et carreaux devront être blutées.

Les tirs seront effectués en cloche et sur ordre.

De même que les tirs au javalot de ceux reconstituant des Basques.

L'équipement défensif

Tous les participants qui ont l'intention de se battre devront porter:

un casque,

un gant/moufle de protection (renforcé de cuir épais ou de maille) d'allure «historique» pour la main tenant l'arme,

au minimum un vêtement matelassé en tissus ou peau piquée de type gambison pour le corps,

Il n'est pas question de se surblinder, car le sentiment de (fausse) sécurité qui en découle entraîne inmanquablement de la part des intéressés un mépris des règles de savoir vivre et de sécurité. Un champ de bataille en reconstitution se veut avant tout un espace convivial d'échanges techniques entre combattants, et non pas une lice de combat à outrance où tous les coups seraient permis.

Cependant, afin de permettre une sécurité accrue, nous permettons, voire préconisons les éléments suivants :

- Optionnellement, une protection de l'avant-bras de type vambrace en cuir renforcé ou non de métal peut être portée. Une telle protection n'existant pas chez les combattants occidentaux du XIIe siècle, nous demandons aux participants de les porter cachées sous les manches de leurs vêtements.

- Il est possible de porter des protège-tibias en cuir, sous les chausses.

- Nous préconisons également de porter sous les vêtements, une coquille pour les hommes ou une protection pectorale pour les femmes.

Le comportement à avoir

- Aucune personne sous l'emprise de l'alcool ou de stupéfiants, et/ou présentant un comportement dangereux ne sera tolérée sur le champ de bataille.

- Tout comportement dangereux, incorrect en général ou non fair-play lors de la bataille sera sanctionné par une expulsion temporaire ou définitive du site de la part des organisateurs.

- Le respect de l'autre, qu'il soit allié ou adversaire est de rigueur.

LE CAMPEMENT

Les participants disposant d'une tente historique XIIème pourront s'installer dans un camp qui sera ouvert au public à certaines heures. C'est pourquoi ici, le souci d'authenticité devra être poussé jusque dans les détails de la vie courante.

Les participants ne disposant pas de tentes historiques sont néanmoins les bienvenus. Ils pourront s'installer avec leurs tentes modernes dans un « camp off », sur le site, mais non visible depuis le camp XIIème.

Des feux ouverts seront possibles. Il sera préconisé de creuser un foyer autour de feux et d'entourer de pierres. Du bois sera fourni.

Des endroits seront prévus pour les poubelles.

Tous les participants auront accès à l'eau potable ainsi qu'à des sanitaires (WC et douches). Il est possible de se baigner dans la Dordogne mais nous demandons aux participants de ne pas utiliser de produits d'entretien dedans (produit vaisselle ou produit de douche).

Il sera demandé à chacun de respecter l'environnement, la propreté du site et des sanitaires mis à notre disposition.

LES COSTUMES **GÉNÉRALITÉS**

Les bases du costume en reconstitution

tissus: chanvre, lin, laine, soie (du – au +)

principe : plus le tissu est fin, plus le statut est élevé

cuir: collet végétal teint soi-même et non pas cuir teint au chrome

Coutures apparentes réalisées si possible à la main

Le costume au XIIe siècle en général

Sans prétendre tout schématiser ni donner la vérité, voici comment se présente de façon récurrente le costume de cette période de l'Histoire un peu partout en occident.

sous vêtements:

braies,

chemise en chanvre, lin, laine fine, soie (du – au +)

vêtements:

tunique fréquemment à galon (de la simple applique en lin coloré à un galon brodé)

chausses en chanvre, lin, laine, soie (du – au +)

chaussures: *en cuir naturel, parfois colorées suivant statut du porteur*

coiffure: *pas de cale ou très rarement et encore chez les paysans. Les coiffures seront plutôt à rechercher parmi les bonnets en laine ou feutre.*

Les femmes portent fréquemment un voile (sans bandeau de tête).

Le capuchon de maille est attaché au haubert de maille. Cette disposition s'applique également pour les capuchons des broignes.

Il est possible de porter des hauberts sans capuche mais pas de camail sans haubert.

Par rapport à cela, nous vous proposons quelques précisions afin de situer votre costume existant par rapport aux groupes en lice, ou simplement si vous désirez vous en faire un ad hoc...

Afin de clarifier une situation confuse, nous avons osé des catégories arbitraires de costumes.

La réalité historique se montrant plus nuancée, nous ne serons pas rigides dans la mesure où la vraisemblance sera respectée (comme l'exemple des cavaliers qui devront être mieux équipés que les servientes qui les accompagnent)

COSTUMES DES LIMOUSINS

Les aristocrates locaux

Les meneurs de la croisade sont des personnages centraux qui feront l'objet d'acte de volontariat particulier au préalable de la part des participants (voir rubrique personnages spéciaux).

Pour les autres:

Tuniques courtes ou longues fendues ou pas

Lin, laine, soie de couleurs soutenues

Broderies aux galons mais galons unis possibles. Galon au col, poignet, parfois bas de jupe (si jupe de la tunique non fendue), parfois biceps.

La découpe des bliauts longs peut être très envolées dans la région (manches longues et larges, etc...)

Chemise lin, laine fine ou soie

Col et poignet de la chemise peuvent être brodés ou plissés.

Casque à nasal type phrygien ou conique cannelé ou non

Casques à timbre plat et facial possibles pour les optimates parmi les aristocrates

Casque conique ou phrygien à facial plus rare

Haubert de maille manches longues de préférence

Mitaines de mailles intégrées au manches du haubert, voire moufles possible pour les optimates

Capuchon de maille attaché au haubert

Chausses de mailles possibles (non fermées – attachées à l'arrière)

Gambison sous la maille

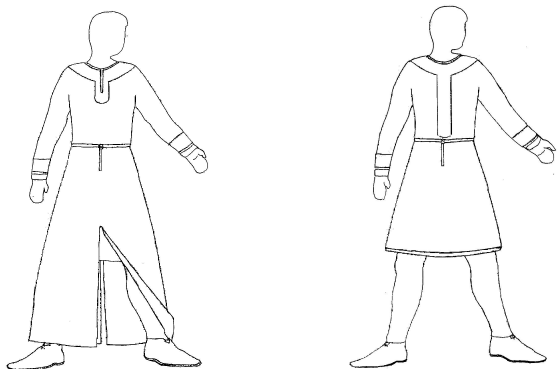
Lance + bannière

Epée et baudrier

Ecu armorié

Eperons

Les cavaliers (chevaliers)



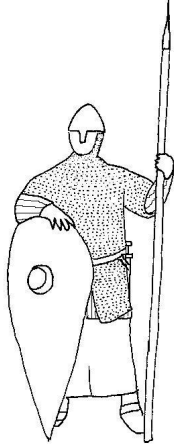
Equipements civils :

Tuniques courtes, parfois longues et fendues

Lin, laine de couleurs ternes à soutenues

Galon unis col, poignet, parfois bas de jupe, parfois biceps

Broderies simples possibles



Equipements militaires :

Casque type phrygien, conique cannelé ou non, type spanghelhelm possible également à nasal ou pas

Haubert de maille à capuchon

Broigne à capuchon

Manches longues ou courtes

Pas de moufles de mailles intégrés mais des mitaines possibles (rare pour de simple milites equites de la région)

Gambison sous la maille

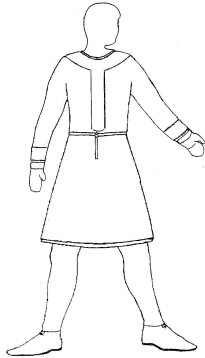
Lance (optionnelle)

Epée et baudrier

Ecu généralement monochrome

Eperons

Les sirvientes (sergents)

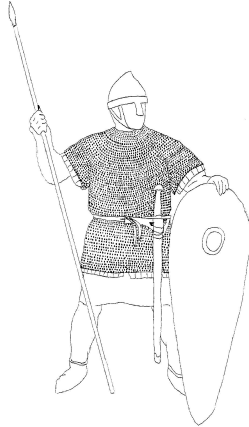


Equipements civils :

Tuniques courtes non fendues

Chanvre, lin, laine de couleurs ternes

Galons unis col, poignet, parfois bas de jupe, parfois biceps



Equipements militaires :

Casque de type phrygien, coniques cannelés ou non, spangelhelm... à nasal ou pas
Haubert de maille, capuchon de maille attaché possible

Broigne avec ou sans capuchon

Haubert de maille sans capuchon de maille, avec capuchon de peau rentré dans le col
Manches longues ou courtes bien que les manches au coude soient les plus fréquentes

Gambison sous le haubert de maille

Gambison seul (donc plus épais)

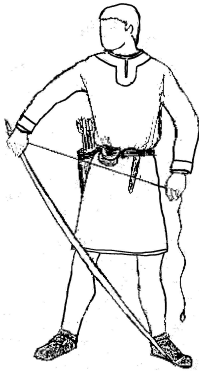
Lance, épée possible, fauchard

Ecu généralement monochrome ou bouclier rond

Hache/cognée tenue à deux mains pour les sapeurs

Un seul éperon peut être porté par ceux à cheval

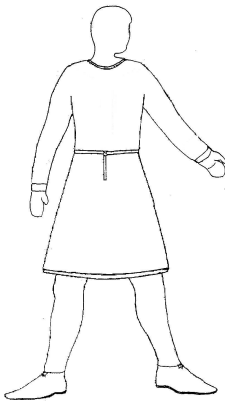
Les archers



Ils sont assimilés au peuple parmi lequel ils sont recrutés temporairement, et commandés par des sirvientes archers.

Leur costume est le même chacun dans « sa » catégorie mais avec un arc...

Le peuple



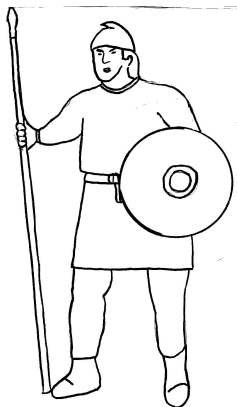
Equipements civils :

Tunique courte non fendue

Galons unis possibles col, poignet, parfois bas de jupe

Chanvre, lin grossier, laine grossière coloris ternes et «naturels»

Bonnet



Equipements militaires :

Casque type bol, conique, spangelhelm avec ou sans nasal

En ce cas, le paysan sera doté d'une lance et d'un bouclier rond non peint ou monochrome

hache

gourdin

outils agricoles: faux, fourches, bâtons

fauchards

Les ecclésiastiques et assimilés

Tous portent la tonsure.

La tonsure se porte en corona spinea chez les moines alors qu'elle est un peu plus réduite chez les ecclésiastiques séculiers et les clercs.



Moines clunisiens:

Coules en laine «noires» avec capuchon attaché et larges manches, sous vêtement en lin ou laine écrus, grise, marron clair...

Chemise lin, laine fine ou soie

Col et poignets de la chemise peuvent plissés.

scapulaire sous la chemise

chaussures fermées communes (pas de « sandales »)

Ceinture en cuir (ou pas de ceinture, mais pas de ceinture en corde)

Clercs:

Coules «noires» en laine (ou lin)

Des clercs de moindre importance peuvent porter les vêtements du commun et se voir affublés d'une tonsure

Prêtres:

Ils sont vêtus comme les autres vilains.

S'il doivent porter la tonsure, à notre connaissance, rien n'indique qu'au XIIème, ils le fassent.

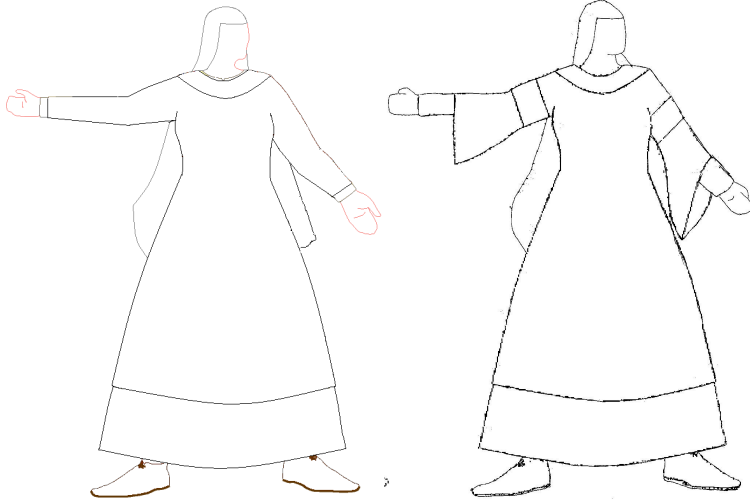
Abbé et Evêque:

Ce sont des personnages centraux qui feront l'objet d'acte de volontariat particulier au préalable de la part des participants.

Les femmes:

Sur le champ de bataille, la participation des femmes concerne principalement des femmes du peuple se joignant à la croisade. Il y a donc peu de femmes de l'aristocratie et donc peu de robes nobles amples et longues aux larges manches.

Les robes de la paysannerie de cette partie du XIIe siècle dans le Limousin montrent néanmoins des coupes évasées pour les manches, mais moins larges que pour celles de la noblesse. Voile également sur la tête pour les femmes.



Robes avec manches $\frac{3}{4}$, ou manches en carène (mais pas trop larges), manches courtes, manches longues serrées.

Chanvre, lin ou laine, couleurs « naturelles » ou ternes

Galon col et poignets, galons en simple applique de lin coloré

Chemise chanvre, lin ou laine écrue (naturelle) ou colorée pâle

Voile (sans bandeau) pouvant être assis sur une coiffe de feutre souple.

Chaussures fermées: A prohiber: les chaussures type «babies» qui sont en fait des chaussures masculines au XIIe siècle!!

*Bâton
outil agricole*

Les femmes de l'aristocratie limousine:



Robes avec manches $\frac{3}{4}$, ou manches en carène, manches longues serrées.

Lin ou laine, soie couleurs soutenues

Galon col et poignets, parfois bas de robe, parfois biceps

galons en simple applique de lin coloré ou galons brodés

Chemise lin, laine, voire soie blanche/écrue mais pouvant être colorée pâle

Col et poignet peuvent être brodés, ou plissés.

Voile (sans bandeau) pouvant être assis sur une coiffe de feutre souple.

Chaussure fermées ou bottines

A prohiber absolument: les chaussures type «babies» qui sont en fait des chaussures masculines au XIIe siècle!!

COSTUMES DES BRABANCONS

Le terme stipendaire était communément employé dans les chroniques pour désigner les ruffians et autres soldats de fortune, quelle que soit leur origine. Le terme brabançon se place en tête pour désigner ces personnages dans la région, certainement du fait de l'origine exotique pour les Limousins des hommes composant leurs rangs.

Ont cependant participé à la bataille de Malemort : Des Brabançons du Hainaut, mais aussi des Basques, des Navarrais et quelques personnages « exotiques », le tout organisé en 20 compagnies (soient 2000 à 3000 hommes).

Le costume des brabançons diffère de celui des Limousins dans la mesure où ceux ci proviennent de régions périphériques, voire lointaines (France, Bretagne, Normandie, Bourgogne, Allemagne, Italie, Espagne). Le champ de possibilité s'en trouve donc fortement étendu pour les participants. On veillera cependant à rester cantonnés dans une aire géographique cohérente et à présenter un nombre vraisemblable de tels personnages. Ainsi, si quelques costumes germains ou siculo-normands sont plausibles, on évitera de venir costumé en russe ou en grec. Il conviendra en outre de respecter la même cohérence dans la richesse respective des costumes entre eux.

Malgré tout, parmi les mercenaires: Très peu de hauberts d'écailles et de lamellaires.

Les aristocrates

Peu nombreux ici, les aristocrates sont les capitaines des troupes.

Les personnages principaux parmi les Brabançons sont des personnages centraux qui feront l'objet d'acte de volontariat particulier au préalable de la part des participants.

D'autres aristocrates de moindre rang peuvent cependant suivre les principaux stipendiaires.

Le costume variera suivant la région d'origine du personnage incarné

On traitera au cas par cas:

- Lamellaire sur la maille*
- Haubert d'écailles*

Les cavalers (chevaliers)

Le costume variera suivant la région d'origine du personnage incarné.

On traitera au cas par cas:

- Lamellaire sur ou sans la maille*
- Haubert d'écailles ou le haubergeon d'écaille*

Les sirvientes

Le costume variera suivant la région d'origine du personnage incarné.

On traitera au cas par cas:

- Lamellaire seule*
- Haubergeon d'écaille*

Les femmes

La chronique parle de nombreuses femmes tuées parmi les brabançons durant la bataille. La plupart des femmes seront sans armures, munies de bâtons ou d'armes d'hast ou de jet. Cependant, on peut imaginer parmi les rangs des combattants, des femmes équipées comme des sirvientes, voire parfois, comme des cavaliers...

Les Basques et les Navarrais

« Les Navarrais et Basques se ressemblent à propos des repas, habits et langue mais les Basques ont le visage plus blanc que les Navarrais. Ceux-ci portent des vêtements noirs et courts qui ne descendent qu'aux genoux à la manière des Écossais ; ils utilisent des chaussures qu'ils appellent lalbarcas faites de cuir non préparé, encore avec ses poils, qu'ils attachent au pied avec des courroies, mais qui ne protègent que la plante des pieds laissant à nu le dessus. Ils utilisent des manteaux de laine de couleur sombre longs jusqu'au coude, avec bordure à la façon d'un capuchon et qu'ils appellent saies.(...)

Partout où va un Navarrais ou un Basque, il emporte comme un chasseur une corne suspendue au cou et il tient habituellement en main deux ou trois javelots qu'il appelle auconas. » (guide du pèlerin d'Aymeri Picard).



*Mercenaire basque
(tentative de reconstitution)*